

*Система диспетчерской и технологической
связи и внутреннего интеркома LPA-IP*

LPA-3091NCS

**Вызывная аудио панель
внутреннего интеркома**

Руководство по эксплуатации
Версия 2.0



*Москва
2017*

Содержание

Часть I – Меры предосторожности при работе	3
Часть II Основные технические характеристики	4
Часть III Подключения и установка	5
Назначение органов управления на передней панели приведено на рис. 3.1.....	5
Назначение органов управления на задней панели приведено на рис. 3.2.....	5
Подключение вызывной панели	6
Часть IV Настройка и использование вызывной панели интеркома	7
Подготовка к работе	7
Конфигурирование терминала утилитой «IP Audio Config Tools».....	7
Настройка через Web интерфейс	8
Часть V – Web интерфейс сетевой вызывной панели	9
5.1. Параметры сети	9
5.2. Параметры сервера	9
5.3. Настройки SIP	10
5.4. Параметры автономного режима вызовов	10
5.5. Параметры Аудио	11
5.6. Параметры Широковещательной трансляции	11
5.7. Параметры режима Мониторинга.....	12
Часть VI – Принцип работы с устройством	13
6.1. Инициализация вызова по внутренне связи	13
6.2. Прием широковещательной трансляции.....	13
О бренде LPA	14

Часть I – Меры предосторожности при работе

Перед установкой или использованием внимательно прочтите Руководство по эксплуатации.

Пожалуйста, соблюдайте предупреждение и соответствующие указания по безопасности при работе с устройством.

1. Устанавливайте оборудование в следующих условиях:

- *Устанавливайте оборудование на ровной поверхности. Не устанавливать в ограниченном пространстве, например, на книжных полках или на аналогичном оборудовании.*
- *На устройство не должны попадать капли или брызги. Не ставить вблизи объектов, с жидкостью, например, ваз.*
- *Устанавливайте оборудование вдали от источников тепла, таких как батареи отопления или других приборов, излучающих тепло.*
- *Избегайте попадания предметов и жидкости внутрь.*

2. При подсоединении оборудования помните:

- *Подключайте оборудование только после прочтения руководства по эксплуатации.*
- *Правильно выполняйте все соединения. Неправильно выполненные соединения могут привести к электрическим помехам, поломкам, ударам электрическим током.*
- *Для предотвращения повреждений электрическим током, не открывайте верхнюю крышку.*
- *Осторожно подсоединяйте электрический шнур, только после проверки значения питающего напряжения.*

ВНИМАНИЕ: *Техническое обслуживание оборудования должно проводиться только квалифицированными специалистами.*

Часть II Основные технические характеристики

Сетевая вызывная аудио панель внутреннего интеркома LPA-IP предназначена для работы в составе системы диспетчерской и технологической связи и внутреннего интеркома LPA-IP. Вызывная панель оснащена источником питания 12В, интерфейсом входа, интерфейсом выхода, сетевым интерфейсом типа RG-45, и прочими разъемами. Сетевая вызывная аудио панель используется для организации внутреннего интеркома между центральным диспетчерским постом и абонентом по двухсторонней аудио связи в составе системы диспетчерской и технологической связи и внутреннего интеркома LPA-IP.



Рис.2.1. LPA-3091NCS

- *Корпус из нержавеющей стали, IP56*
- *Питание от сетевого питания 12В, 2А*
- *Встроенный громкоговоритель для громкой связи.*
- *Встроенный микрофон.*
- *Одна большая кнопка вызова.*

Часть III Подключения и установка

Оборудование устанавливается как в помещениях, так и на открытом воздухе и используется для двухсторонней аудиосвязи в составе системы Диспетчерской и технологической связи и внутреннего интеркома.

Назначение органов управления на передней панели приведено на рис. 3.1.

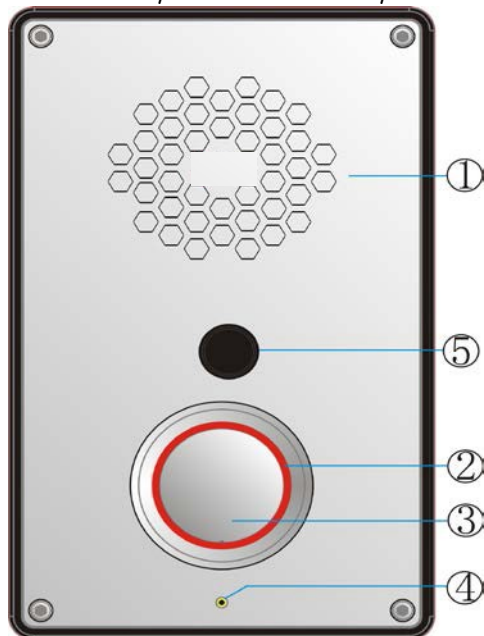


Рис.3.1. Передняя панель LPA-3091NCS

1. Встроенный громкоговоритель (3 Вт)
2. Подсветка кнопок – индикаторы состояния работы
3. Кнопка вызова запрограммированного абонента
4. Встроенный микрофон
5. Встроенная HD камера (опционально).

Назначение органов управления на задней панели приведено на рис. 3.2.

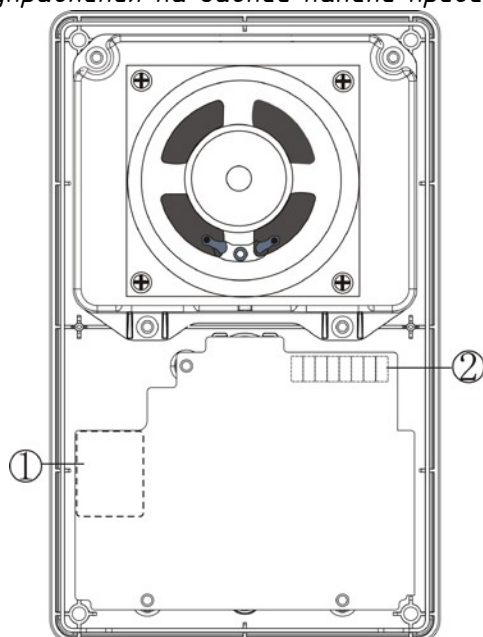
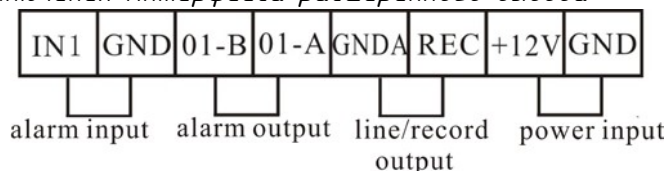


Рис.3.2. Задняя панель LPA-3091NCS

1. Разъем подключения к сети LPA-IP
2. Разъем для подключения Интерфейса расширенного вывода



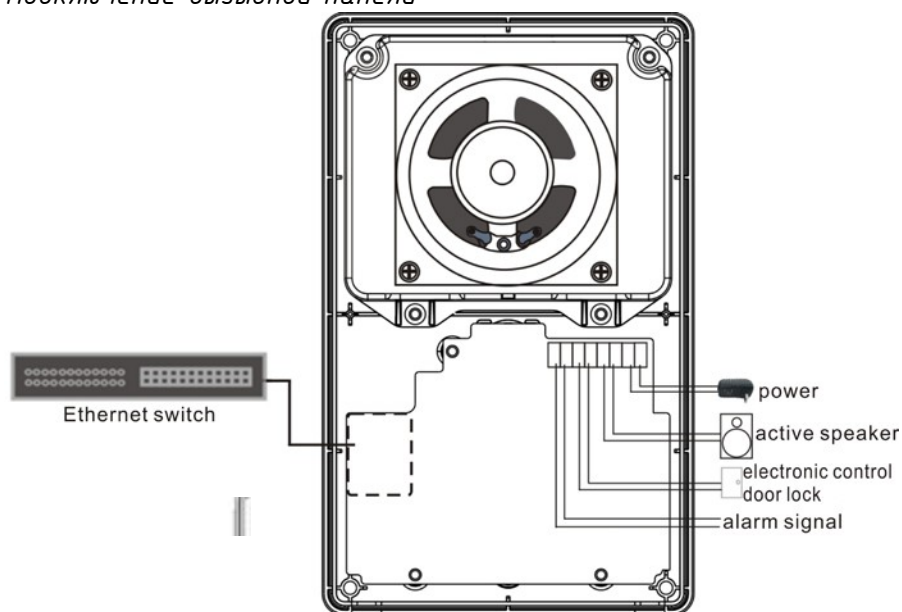
Alarm input – Интерфейс входного сигнала тревоги

Alarm output – Интерфейс выходного сигнала тревоги

Line/record output – Интерфейс выходного сигнала / выход для подключения записывающего устройства или возможность подключать внешний активный динамик

Power input – Интерфейс питания: подключите питание DC12V

Подключение вызывной панели



1. Подключите один конец адаптера питания к порту 12В, а другой конец подключите к розетке 220В 50Гц;
2. Подключите один конец кабеля Ethernet к порту сети внутренней связи, а другой конец – к коммутатору;
3. Подключите активный динамик и электронный замок двери к соответствующему интерфейсу.
4. Подключите внешний световой оповещатель к соответствующим контактам.

Часть IV Настройка и использование вызывной панели интеркома

Подготовка к работе

Для того чтобы сетевой IP аудио терминал можно было использовать в составе системы диспетчерской и технологической связи и внутреннего интеркома LPA-IP его необходимо подключить и запрограммировать следующим образом:

Подготовьте сетевой кабель с разъемами типа RJ45 (стандарт В)

Подключите сетевой кабель к терминалу LPA-3091NCS и к ПК или сетевому коммутатору (как на рисунке)

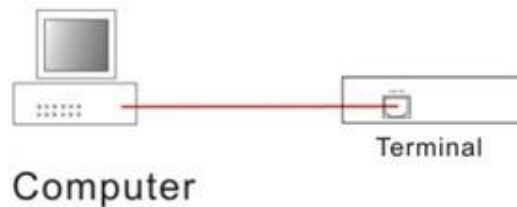


Рис.4.1. Подключение LPA-3091NCS

Конфигурирование терминала утилитой «IP Audio Config Tools».

Запускаем утилиту «IP Audio Config Tools».

В окошке «Start verification» ввести пароль «123456» и нажать кнопку «Login». Для дальнейшей работы можно поставить галочку «Remember Password».

Запустится основное окно программы «IP Audio Config Tools». В котором справа необходимо перейти на вкладку «Mandatory config».

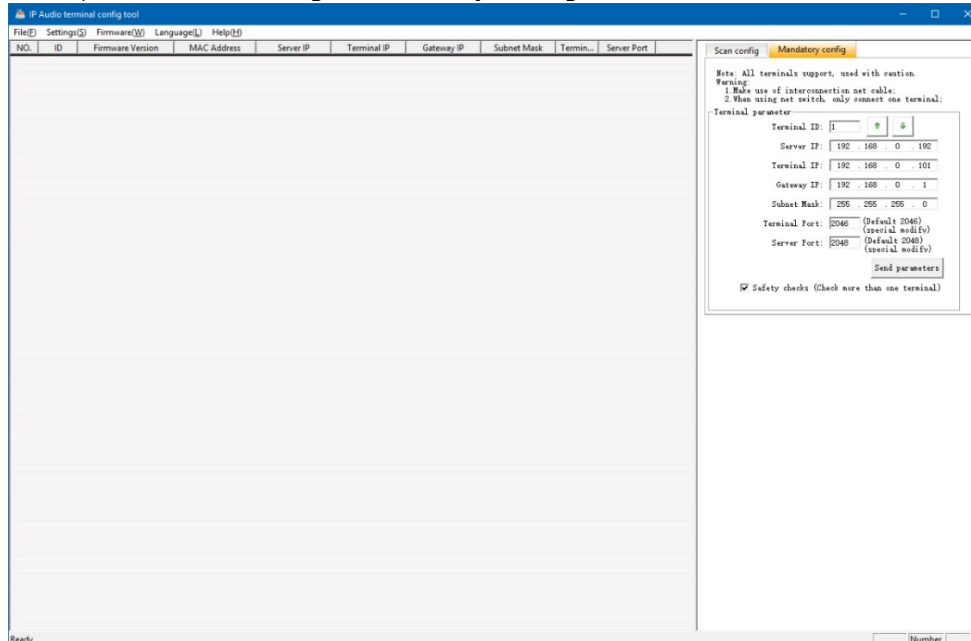


Рис. 4.2. окно программы «IP Audio Config Tools»

Note: All terminals support, used with caution.
Warning:
1. Make use of interconnection net cable;
2. When using net switch, only connect one terminal;

Terminal parameter

Terminal ID: 1

Server IP: 192 . 168 . 0 . 192

Terminal IP: 192 . 168 . 0 . 101

Gateway IP: 192 . 168 . 0 . 1

Subnet Mask: 255 . 255 . 255 . 0

Terminal Port: 2046 (Default 2046)
(special modify)

Server Port: 2048 (Default 2048)
(special modify)

Send parameters

Safety checks (Check more than one terminal)

На данной вкладке произвести настройку:

Terminal ID – указать ID устройства в системе;

Server IP – указать IP-адрес сервера LPA-8500NAS;

Terminal IP – указать IP-адрес самого устройства;

Gateway IP – указать основной шлюз сети;

Subnet Mask – указать маску подсети;
Terminal Port – оставить значение 2046;

Server Port – оставить значение 2048.
После указания этих параметров нажать клавишу «Send parameters».

Настройка через Web интерфейс

Введите IP-адрес сетевой микрофонной станции в адресную строку браузера (по умолчанию IP-адрес 192.168.1.101). Нажмите клавишу ввода и появится окно идентификации. Введите имя пользователя и пароль на веб-странице (имя пользователя и пароль по умолчанию – admin).

Часть V – Web интерфейс сетевой вызывной панели

5.1. Параметры сети

Running status
--- Basic settings ---
Net options
Server options
SIP options
Offline options
Talk options
Broadcast options
Monitor options
Alarm optins
--- Professional settings ---
WEB manage
--- Device manage ---
System tools

Net options

Device ID: 4

Link type: Static IP Dynamic IP

Terminal IP: 192.168.1.14 2046 (Default2046)

Net mask: 255.255.255.0

Gate: 192.168.1.1 (Chooseful)

Mast DNS: 192.168.1.1 (Chooseful)

Slave DNS: 192.168.1.1 (Chooseful)

Save

<i>Device ID</i>	<i>Идентификационный номер терминала в системе.</i>
<i>Terminal IP</i>	<i>IP адрес и порт терминала в системе</i>
<i>Subnet Mask</i>	<i>Маску подсети</i>
<i>Gateway</i>	<i>IP адрес сетевого шлюза</i>
<i>Primary DNS</i>	<i>Адрес первичного DNS сервера</i>
<i>Secondary DNS</i>	<i>Адрес вторичного DNS сервера</i>

5.2. Параметры сервера

Running status
--- Basic settings ---
Net options
Server options
SIP options
Offline options
Talk options
Broadcast options
Monitor options
Alarm optins
--- Professional settings ---
WEB manage
--- Device manage ---
System tools

Server options

Mast server: 192.168.1.3 2048

Slave server: 192.168.1.200 2048

Version server: 192.168.1.100 2051

File server: 192.168.1.100 2048

File server user name: admin

File server password: admin

Internal time request: 0S

Save

В параметрах сервера возможно изменить только основные параметры Основного сервера, остальные параметры зарезервированы.

5.3. Настройка SIP

Running status
-- Basic settings ---
Net options
Server options
SIP options
Offline options
Talk options
Broadcast options
Monitor options
Alarm options
-- Professional settings ---
WEB manage
-- Device manage ---
System tools

SIP options

SIP enable: Enable Disable

SIP server IP: 192.168.100.105 : 5060 (Default:5060)

User: 963

Key: pincode963

Net port: 2000

Audio port: 2001

Video port: 2002

SIP must enable: Enable Disable

Phone Target: 975 Delete

Add

Save

Введите IP-адрес сервера SIP

Порт не может быть изменен, кроме особых обстоятельств (По умолчанию 5060).

Номер учетной записи и пароль регистрируются с сервера SIP, номер учетной записи не может совпадать с номером телефона SIP.

Если нет SIP-сервера, также может совершать аудио / видеозвоны между сетевой микрофонной станцией IP-сети и микрофонным терминалом IP-сети или стандартным SIP-терминалом. Номер учетной записи терминала SIP @ IP-адрес SIP терминала : порт SIP-сервера.

Обратите внимание, что, если у обоих терминалов один и тот же SIP-порт, вам не нужно вводить комбинацию для вызова. Если порт SIP-сервера отличается, вам нужно это сделать.

Например:

Номер учетной записи терминала SIP - 956

IP-адрес - 192.168.1.12,

SIP-порт - тот же, что и для вызывающего терминала.

Вы должны ввести - 956@192.168.1.12.

Номер учетной записи целевого терминала SIP - 958

IP-адрес - 192.168.1.18

Порт SIP-сервера не совпадает с вызывающим терминалом. Номер порта: 5048.

Вы должны ввести - 956@192.168.1.12 : 5048.

5.4. Параметры автономного режима вызовов

Running status
-- Basic settings ---
Net options
Server options
SIP options
Offline options
Talk options
Broadcast options
Monitor options
Alarm options
-- Professional settings ---
WEB manage
-- Device manage ---
System tools

Offline options

Off line talk Enable Disable

SOS call: 192.168.1.200 2046

Save

Он может установить идентификатор, соответствующий целевому терминалу на веб-странице, нажать цифровую клавишу + клавиша внутренней связи в автономном режиме, может вызвать соответствующий терминал назначения.

Порт по умолчанию – 2046.

5.5. Параметры Аудио

<i>Talking in volume</i>	Общий уровень входной громкости в режиме внутренней связи или мониторинга (0 – 15, уровень 6 равен 0 дБ)
<i>Talking out volume</i>	Общий уровень выходной громкости в режиме внутренней связи или мониторинга (0 – 15, уровень 6 равен 0 дБ)
<i>Talking alert volume</i>	Общий уровень громкости в режиме тревожного сигнала
<i>Encode mode</i>	Формат передачи данных. PCM означает несжатые данные, ADPCM означает сжатие данных.
<i>Sampling rate</i>	Частота дискретизации внутренней связи и мониторинга (8000 Гц – 22050 Гц).
<i>Talk echo</i>	Режим эхо подавления. По умолчанию он включен

5.6. Параметры Широковещательной трансляции

<i>Broadcast volume out</i>	<i>Общий уровень выходной громкости в режиме широковещательной трансляции (0 - 15, уровень 6 равен 0 дБ)</i>
<i>Encode mode</i>	<i>Формат передачи данных. PCM означает несжатые данные, ADPCM означает сжатие данных.</i>
<i>Sampling rate</i>	<i>Частота дискретизации внутренней связи и мониторинга (8000 Гц - 22050 Гц).</i>
<i>Talk echo</i>	<i>Режим эхо подавления. По умолчанию он включен</i>

5.7. Параметры режима Мониторинга

The screenshot shows a web interface for configuring 'Monitor options'. On the left is a vertical menu with items: Running status, --- Basic settings ---, Net options, Server options, SIP options, Offline options, Talk options, Broadcast options, **Monitor options** (highlighted with a red box), Alarm optins, --- Professional settings ---, WEB manage, --- Device manage ---, and System tools. The main content area has a blue header 'Monitor options' and a form with a dropdown menu labeled 'monitor in volume:' with the value '12' selected. Below the dropdown is a 'Save' button, both highlighted with red boxes.

<i>Monitoring input volume</i>	<i>Общий уровень входной громкости в режиме Мониторинга (0 - 15, уровень 6 равен 0 дБ)</i>
--------------------------------	--

Часть VI – Принцип работы с устройством

6.1. Инициализация вызова по внутренне связи

Нажмите кнопку вызова на вызывной панели и будет совершен вызов терминал, который назначается через серверное программное обеспечение.

Примечание: Терминал вызова по умолчанию – это ID 1.

6.2. Прием широковещательной трансляции

При поступлении входящего сигнала Широковещательной трансляции вызывная панель автоматически ответит, без необходимости нажатия любой кнопки.

О бренде LPA

LPA – собственная торговая марка компании ЛУИС+. LPA – это функционально полный набор устройств, оптимальных по соотношению цена/качество. Появление оборудования под маркой LPA означает, что изделия прошли все необходимые испытания, сертификацию и обеспечены полноценным сервисом и надлежащей технической поддержкой.

Предлагаем посетить профильный сайт, посвящённый оборудованию торговой марки LPA www.luis-lpa.ru. Здесь Вы можете найти полезную техническую информацию и скачать всю необходимую документацию. Если у Вас возникнут технические вопросы, наши специалисты всегда будут рады помочь Вам!

Спасибо за то, что приобрели продукцию нашей компании!

